



Kunskapsklyftan

HÖGSKOLAN SOM FÖRETAGEN INTE SER

Kunskapsklyftan - Högskolan som företagen inte ser är publicerad av Västsvenska Handelskammaren 2013.

Citera oss gärna men ange källa.

Författare/Stina Olén /stina.olen@handelskammaren.net

Allt att vinna på ett närmare samarbete

Den låga utbildningsnivån och den relativt låga andelen högkvalificerade jobb i Skaraborg, hindrar regionens tillväxt. För att behålla företagets konkurrenskraft och skapa grund för långsiktig sysselsättning i regionen, behövs ett tätare samarbete mellan Högskolan i Skövde och Skaraborgs näringsliv.

Skaraborg är en industririk region med företag som konkurrerar på en global marknad. För att stå starka i konkurrensen behöver näringslivet ständigt utvecklas. Globalt befinner sig industrin i en omställning mot en alltmer högteknologisk och automatiserad produktion med vidhängande krav på styrning, logistik och marknadsföring. Sammantaget medför detta ökade krav på kompetens. För att behålla sin konkurrenskraft behöver Skaraborgs näringsliv möta framtiden genom vidareutveckling och fler högkvalificerade jobb.

Skaraborg har en låg utbildningsnivå jämfört med resten av landet. Dessutom halkar vi efter år efter år, då andelen högutbildade inte ökar i lika hög takt som riksgenomsnittet. I Skövde kommun har utbildningsnivån stärkts mer än i övriga kommuner i Skaraborg, men jämfört med andra högskolekommuner är bilden inte lika positiv. Skövde ligger markant under högskolekommunernas genomsnittliga utbildningsnivå och förändringstakten är strax under genomsnittlig.

Fortsätter trenden med en relativt låg utbildningsnivå riskerar tillväxten i Skaraborgs företag att hämmas och vissa näringar helt att slås ut. Utan ett konkurrenskraftigt näringsliv urholkas välfärden och den långsiktiga sysselsättningen i Skaraborg. Därför är det avgörande att vända utvecklingen.

Högskolan i Skövde är en viktig källa till ökad utbildningsnivå i Skaraborg, men utmaningarna framåt handlar också om att skapa fler högkvalificerade jobb

i det lokala näringslivet. Detta för att studenterna ska kunna stanna kvar i Skaraborg efter studierna och bidra till företagets utveckling. Ett tätt samarbete mellan Högskolan i Skövde och Skaraborgs näringsliv är en viktig nyckel för att lyckas med detta.

Denna undersökning, som Västsvenska Handelskammaren låtit göra bland medlemsföretagen i Skaraborg, visar dessvärre på en klyfta mellan högskola och näringsliv i Skaraborg. Företagen i undersökningen är kritiska på en rad punkter. De upplever inte att Högskolan i Skövde räcker till, utan andra lärosäten anses minst lika viktiga. Alltför få företag har engagerat sig i samverkan med högskolan, och ju längre bort från Skövde företagen befinner sig, desto färre är det som har kontakt med högskolan.

Även om grundförutsättningarna med en väl fungerande högskola är goda, finns en stor förbättringspotential. Fler samverkansformer måste utvecklas och Handelskammaren vill skicka med följande åtgärdsförslag för att högskolan ska nå ut till fler företag och för att samverkan ska stärkas:

- Målsätt samverkan. Om två år bör 60 procent av företagen ha samverkat med Högskolan i Skövde.
- Starta ett studentkonsultbolag vid Högskolan i Skövde.
- Öppna upp fler programråd för näringslivsrepresentanter.

Bjarne Pettersson, regionchef
bjarne.pettersson@handelskammaren.net

Stina Olén, projektledare
stina.olen@handelskammaren.net



Innehåll

Allt att vinna på ett närmare samarbete	3
Högskolans relevans för näringslivet	6
Samverkan näringsliv - högskola	8
Rekrytering	14
Slutsatser och åtgärdsförslag	18
Vad säger statistiken?	20
Så gjordes studien	22
Västsvenska Handelskammarens rapportserie	23

Högskolans relevans för näringslivet

En regional högskola med ambitioner att utbilda till jobb och med en strävan att tillgodose den lokala arbetsmarknadens behov, måste upplevas relevant av näringslivet. Därför har vi frågat företag som har anställda med högskolekompetens, hur viktig de upplever högskolan vara för Skaraborg och den egna verksamheten.

Högskolan är viktig för Skaraborg, men inte för mitt företag

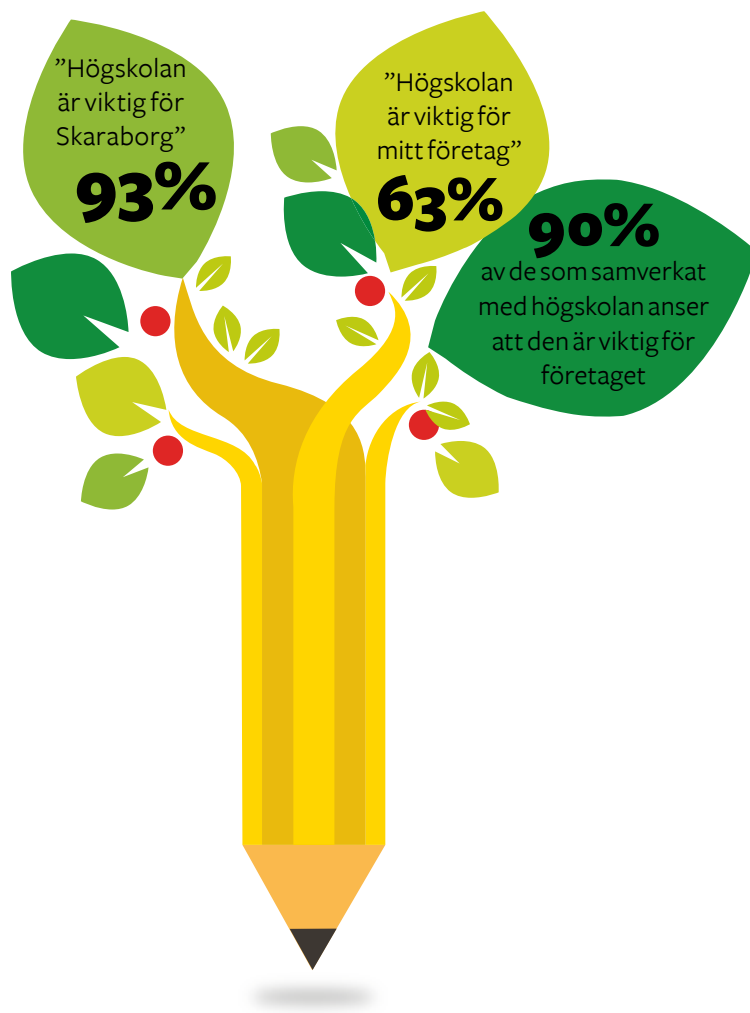
Enkäten visar att företagen upplever att Högskolan i Skövde är viktig för Skaraborg generellt, men inte lika viktig för det egna företaget. Hela 93 procent av de svarande tycker att högskolan är viktig för Skaraborg. På frågan om högskolans betydelse för det enskilda företaget är motsvarande siffra dock endast 63 procent.

Högskolan värderas högre bland de företag man samverkat med

Synen på högskolans betydelse för det egna företaget är starkt beroende av hur mycket de samarbetat. Nio av tio företag som samverkat med högskolan anser att den är viktig för deras företag. Detta ska jämföras med företag som inte samverkat med högskolan. Där är det bara varannan som anser att högskolan är viktig för det egna företaget.

ANALYS

Det är svårt att säga om synen på högskolan förändrats till följd av samverkan eller om det är en viss typ av företag i Skaraborg som inleder samverkan. Däremot är det ett oroande att högskolan inte uppfattas som viktig för en så stor andel av de företag som har anställda med högskoleutbildning. Fler Skaraborgsföretag behöver se nyttan för den egna verksamheten med att ha en högskola i regionen, om högskolan ska kunna behålla sin relevans.



note 7

B-5
C-4
D-0



(H)
E
D-2
G-1



G

Samverkan näringsliv – högskola

Samverkan mellan högskola och näringsliv är en viktig grund för regionens fortsatta utveckling. Utöver ett intresse från näringslivet kräver det också att utbildningarna som ges är relevanta och med hög kvalitet. Därför är det viktigt att bygga relationer mellan Skaraborgs företag och Högskolan i Skövde. Vi frågade företagen hur de upplever samverkan med högskolan idag.

Få företag samverkar med högskolan, men de som provar är nöjda

Mindre än hälften, 40 procent av de tillfrågade svarar att de har samverkat med högskolan under de senaste fem åren. Detta trots att undersökningen är gjord bland företag med högskoleutbildad personal. Bland dem är dock bilden av samverkan näst intill entydigt positiv.

De samarbeten som är vanligast är exjobb/ uppsatser, arbetsmarknadsdagar och studiebesök. Något mindre förekommande är mentorskap, gästföreläsning, praktik och case studies. Relativt ovanligt är att man har provat att medverka i programråd eller haft ett forskningssamarbete.

En majoritet, 53 procent, av de tillfrågade anger att deras företag inte har samverkat med Högskolan i Skövde under de senaste fem åren.

ANALYS

Inte ens vartannat företag har samverkat med Högskolan i Skövde. Det är anmärkningsvärt och tråkigt. Inte minst när det står tydligt att de som faktiskt samarbetat med studenter, forskare och medarbetare på högskolan har varit nöjda.

Bland de som har en samverkansrelation med högskolan är det dock glädjande att synen är så positiv. Det visar att högskolan gör ett gott jobb i den samverkan som sker, men att detta behöver spridas till fler företag. Fler företag behöver få kunskap om de möjligheter högskolan erbjuder.

När det gäller de olika samverkansformerna, är det huvudsakligen aktiviteter där företagen har direktkontakt med studenter som har provats. Till exempel är programråd en dåligt utnyttjad samverkan, trots att de ger möjligheter att påverka hela utbildningen och säkerställa relevansen. Likaså är forskningssamarbeten relativt ovanligt, vilket kan indikera att forskningen som bedrivs vid högskolan är okänd eller inte upplevs vara relevant. Om så är fallet, kan det finnas fördelar med att bedriva forskningen vid andra universitet och högskolor istället. För att stärka sin relevans behöver Högskolan i Skövde marknadsföra sitt arbete och sin forskning gentemot Skaraborgs näringsliv och stärka dialogen med företagen.



G110 Hörsal



Skövdeföretagen bäst på samverkan

Graden av högskolesamverkan beror också på var företagen ligger. I Skövde har en majoritet, 60 procent, av företagen i enkäten samverkat med Högskolan i Skövde. I Skara anger 44 procent, i Falköping 43 procent och i Lidköping 23 procent, att de har samverkat med högskolan. I övriga kommuner är den andelen, men också antalet respondenter, lägre.

ANALYS

Högskolan i Skövde har inte nått ut till företagen i övriga Skaraborg. Detta vittnar fritextsvaren om.

”Högskolan i Skövde känns väldigt anonym. Utanför Skövde är det nog inte många som känner till den. Dåliga på att marknadsföra sig.”

”Samverka med näringslivet utanför Skövdes kommungräns”

Det är viktigt att även företag utanför de stora tätorterna i Skaraborg, får upp ögonen för högskolan och ges möjlighet att engagera sig. Här har också högskolan ett ansvar för att bredda kontaktytorna med näringslivet även till mer avlägsna kommuner.

Högskolan i Skövde konkurrerar med andra högskolor och universitet

Det är tydligt att Högskolan i Skövde inte är den enda högskolan av relevans för Skaraborgs näringsliv. Av de som samverkat med Högskolan i Skövde är det 41 procent som också har samverkat med någon annan högskola de senaste åren. Av de som inte har samverkat med Högskolan i Skövde under samma period, har en av fyra samverkat med någon annan högskola.

ANALYS

Det är tydligt att Högskolan i Skövde konkurrerar med andra högskolor och universitet om Skaraborgsföretagens resurser och engagemang. För att lyckas stärka samverkan behöver Högskolan i Skövde vara lyhörd och flexibel inför företagets behov och utmaningar.

Okända kontaktvägar

En majoritet, 59 procent, av de svarande har ingen åsikt om huruvida det är lätt eller ej att kontakta Högskolan i Skövde för att samverka, vilket indikerar att en stor andel aldrig har provat att kontakta högskolan i det ärendet. De som har en åsikt visar också på en ganska splittrad bild av kontaktvägarna. Flera fritextsvar understryker också vikten av att högskolan syns mer ute bland företagen.

”Högskolan! Kom fram i ljuset och bygg nätverk med oss i näringslivet. Just nu är ni introverta!”

”Satsa på uppsökande verksamhet. Marknadsföra sig bättre, så att vi i näringslivet vet vad ni erbjuder och kan hjälpa till med.”

”De behöver komma ut och träffa oss oftare. De kursansvariga kan vara betydligt mer framåt, kontakta industrin. Vi har mycket samarbete med Chalmers Tekniska högskola, Lunds Universitet och Luleå Universitet. Vi satsar 100 000-tals kr på detta samarbete.”



ANALYS

Att en majoritet inte verkar ha provat att kontakta högskolan och inte vet var de ska vända sig, visar att de hittills inte sett någon anledning att kontakta högskolan. De måste få reda på hur högskolan kan bidra till deras verksamheter för att deras intresse ska väckas.

Undersökningen visar också att kontaktvägarna för samverkan måste förbättras och förtydligas, samt att högskolan måste kommunicera dem till företagen. Personliga kontakter är bra, men om det upplevs vara den dominerande vägen in till högskolan, innebär det hinder för ”nya” företag att engagera sig. För en företagare som är intresserad av samverkan bör det

vara uppenbart vart hen bör vända sig. Samtidigt visar svaren att företagen gärna ser mer uppsökande verksamhet från högskolans sida och att högskolan oftare initierar samverkan.

Praktik, studiebesök och exjobb om företagen får välja

Intresset för framtida samverkan är störst hos företag som redan provat. Av dessa ser till exempel åtta av tio företag positivt på samarbeten om exjobb/upsatser i framtiden, men stort intresse finns också för praktik och studiebesök.

Bland företag som saknar erfarenheter av samverkan upplevs praktiksamarbeten som mest positivt. Nästan hälften, 48 procent, av de som inte samverkat tidigare kan tänka sig att testa praktiksamarbete i framtiden. Motsvarande siffra för studiebesök är 45 procent och för exjobb/upsatser 42 procent.

För respektive samverkansform svarar mellan 14-29 procent av de tillfrågade att de inte har någon uppfattning om deras företag kan tänkas samverka med Högskolan i Skövde i framtiden.

Intresset för att samverka syns också i fritextsvaren, där företagen också delger åsikter om vad som kan förbättras, till exempel:

”Möjliggör för att exjobb och projektarbeten kan göras mer med utgångspunkt i företags problemställningar.”

”Som student vara mer engagerad i de olika möjligheterna som ges för att få kontakt med näringslivet”

”Mer studiebesök hos företagen”

ANALYS

Det är glädjande att en stor andel av företagen är positiva till att testa de olika samverkansformer som högskolan erbjuder. Att de som redan har samarbetat med Högskolan i Skövde vill göra det igen, är något som bör spridas till fler företag.

Det är dock tydligt att företagen generellt har en ganska låg kännedom om vad de kan samarbeta kring och att

många företag väntar på initiativ från högskolan. Om samverkan i Skaraborg ska öka, måste högskolan ut bland företagen och marknadsföra vinsterna med att samarbeta. Några former verkar särskilt okända, däribland programråd och forskningssamarbete. Om programråd och forskningssamarbeten är viktiga komponenter i högskolans arbete att öka kvaliteten och relevansen i utbildningarna, måste detta förbättras.

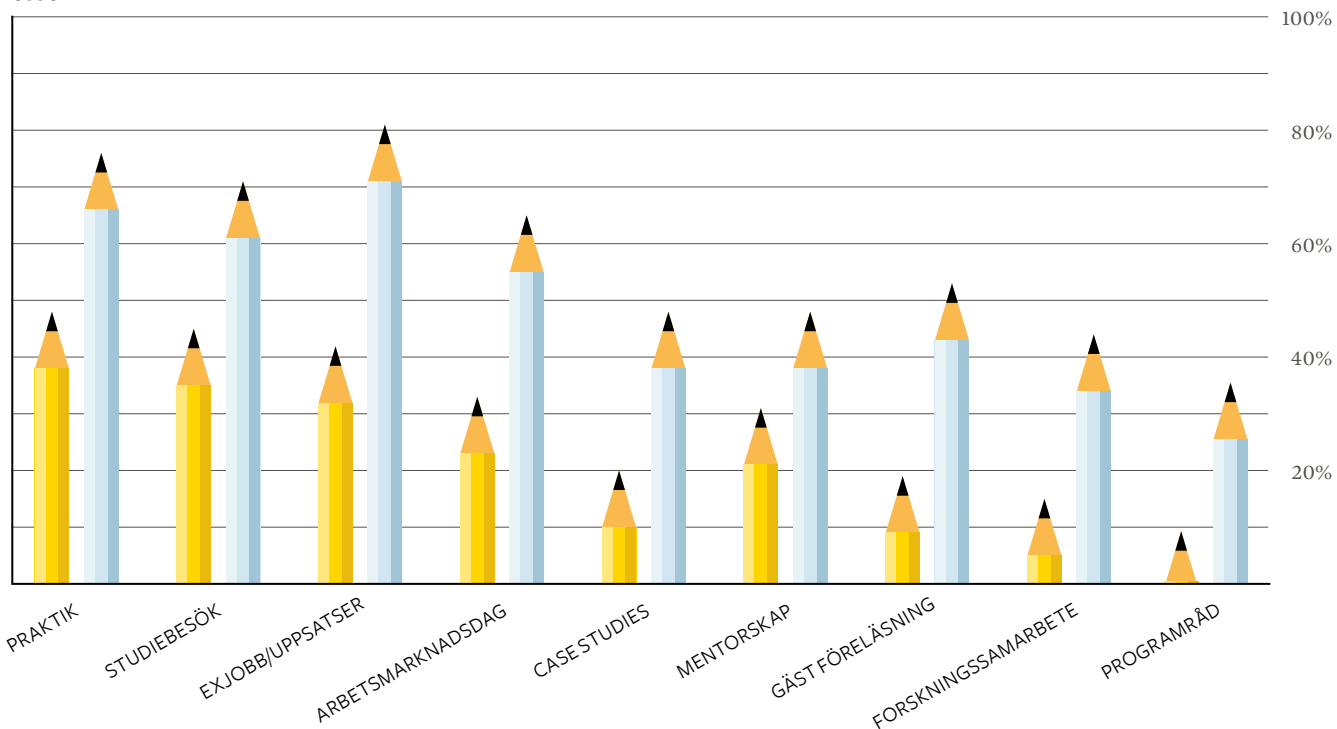
För att nå fler företag, behöver högskolan först och främst nå ut till företag i hela regionen. Därtill behöver man bygga vidare på de framgångsrika koncept som finns och skapa fler nivåer för samverkan, så att fler företag får möjligheten att engagera sig utifrån sina behov och förutsättningar.

”VI ÄR ÖPPNA FÖR
FÖRSLAG. BARA RÄTT
ÄMNE OCH TID FINNS”



Ett företag om samverkan med
Högskolan i Skövde.

FÖRETAGENS INTRESSE FÖR OLIKA SAMVERKANSPORTER MED HÖGSKOLAN I SKÖVDE

Intresse



Tabellen visar intresset för att samverka i framtiden. Procent av företagen som svarat att det är ganska eller mycket troligt att deras företag kan tänkas delta i samverkansformen i framtiden.

-  Företag har ej samverkat med Högskolan i Skövde de senaste 5 åren
-  Företag har samverkat med Högskolan i Skövde de senaste 5 åren

Rekrytering

Samverkan mellan företag och högskola är en förutsättning för en bra matchning på arbetsmarknaden och lägger grunden för goda rekryteringar i näringslivet. Att företagen i Skaraborg vill rekrytera en stor andel av de studenter som examineras från Högskolan i Skövde är viktigt för högskolans konkurrenskraft. Därför har vi tittat närmare på hur företagen tänker kring att rekrytera från Högskolan i Skövde.

För näringslivet är det viktigaste att hitta rätt kompetens, inte var den kommer ifrån

Högskolan i Skövde är en viktig rekryteringsbas för företagen. En majoritet, 60 procent, anser att högskolan är ganska eller mycket viktigt för företaget vid rekrytering. På frågan om hur väl högskolan tillgodoser företagets behov av högskolekompetens, svarar nästan hälften, 46 procent, att de inte har någon uppfattning. Knappt en av tre anser att Högskolan i Skövde tillgodoser deras behov ganska väl. Bland de som har samverkat med högskolan tidigare anser en majoritet, 65 procent, att högskolan tillgodoser företagets kompetensbehov ganska eller mycket väl. Bland de som inte har samverkat har motsvarande andel (66 procent) ingen uppfattning.

Av de som har tänkt rekrytera inom de närmsta 18 månaderna tycker en majoritet, 60 procent, att det är ganska eller mycket svårt att hitta kompetens. En av fyra av

dem tycker inte att Högskolan i Skövde tillgodoser detta behov av kompetens särskilt väl. De som tänkt rekrytera i närtid letar kompetens även från andra högskolor och Chalmers är en favorit. Hela 44 procent tycker att Chalmers är viktigt för deras rekrytering. Även Högskolan i Väst (36 procent) och Göteborgs universitet (34 procent) anses viktiga för företagets rekrytering.

Även fritextsvaren förstärker bilden av att företagen rekryterar från många olika lärosäten.

MÅNGA FÖRETAG PLANERAR ATT REKRYTERA I NÄRTID

Nästan hälften, 46 procent, av företagen planerar att rekrytera någon med högskoleutbildning de närmsta 18 månaderna. Hos de som har samverkat med Högskolan i Skövde de senaste åren finns en tydlig avsikt att anställa högskoleutbildade. 63 procent av dem planerar att göra det.

”Många av de personer som börjat hos oss senaste åren med eftergymnasial utbildning kommer från andra högskolor”

Företagen visar också att de har dålig kännedom om högskolans utbildningsutbud och vilken kompetens som faktiskt kan erbjudas dem på hemmaplan.

”Jag vet inte vilken inriktning HiS har på sina kurser”

Samtidigt förstärks bilden av att högskolan inte räcker till, av dem som inte upplever att högskolan tillgodoser deras behov och av dem som tycker att utbildningarna kan spetsas till ytterligare för att motsvara näringslivets behov. Det upplevs finnas en mismatch mellan företagens kompetensbehov och högskolans utbud av utbildningar.

”Har inga utbildningar som vi anställer efter”

”Vi söker inte studenter från Högskolan i Skövde, då de utbildningar som vi efterfrågar inte finns där”

”Spetsa till utbildningarna och inriktningarna så att de företag som finns i närområdet kan anställa dem”

”Skolan ska bli bättre på att informera till eleverna vilka olika jobb de kan söka efter fullföljd utbildning. Idag leder inte alla utbildningar till jobb, de blir grundlurade. Samt anpassa utbildningsplatser efter hur många som efterfrågas i arbetslivet.”

ANALYS

Det är positivt att en majoritet av företagen tycker att Högskolan i Skövde är viktig för deras rekrytering. Samtidigt är det problematiskt att många tycker att det är svårt att hitta kompetent högutbildad personal. Att en fjärdedel av de som planerar att rekrytera i när-tid är skeptiska till Högskolan i Skövdes förmåga att förse dem med kompetens bör tas på allvar. Bedriver högskolan relevanta utbildningar utifrån hur den regionala arbetsmarknaden ser ut? Att flera företag letar kompetens även från andra högskolor är i sig inget problem, så länge Högskolan i Skövdes utbildningar också är relevanta för arbetsmarknaden.



Så uppfattas studenterna

En majoritet, 58 procent, av de svarande anger att de inte har någon uppfattning om hur väl förberedda studenterna är för att arbeta i deras företag. Av de som har en åsikt tycker en majoritet, 62 procent, att eleverna är ganska väl förberedda. I fritextsvaren framkommer också åsikter om studenternas kompetens. Många företag vittnar om att högskoleutbildningen inte räcker och att det behövs erfarenhet och verksamhetsanpassad utbildning också. I övrigt varierar omdömena mellan att studenterna inte är tillräckligt kompetenta, till att utbildningen inte spelar så stor roll, så länge studenterna har rätt attityd.

”Vi rekryterar sällan direkt från universitet och högskolor. Studenterna har vissa baskunskaper, men sen krävs det nästan 5 års yrkeserfarenhet innan de besitter den kompetensen som vi efterfrågar.”

”Det är lätt att få tag på nytexaminerade ingenjörer, men det är för lätt att komma in på utbildningen så deras kompetens och kunskapsnivå är inte alltid så hög som man kunde önska”

”Vi ser sällan till utbildning och erfarenhet när vi rekryterar, vi söker människor utifrån deras personlighet och ambitioner.”

När företagen själva får ange vad de tror skulle få studenterna bättre förberedda för arbetslivet, är det olika exempel på samverkan som lyfts fram. Praktik är ett återkommande svar.

”Mer praktik och lärare som har varit i verkligheten”

”Vara mer ute i verkligheten och se den framtida branschen eller arbetsplatsen som de tänkt arbeta inom eller på”

ANALYS

Det är tydligt att kännedomen om studenternas kompetens är generellt låg hos företagen. Stärkt samverkan ökar företagets möjlighet att lära känna och influera studenter – potentiella medarbetare – redan innan de är klara med sin utbildning. På så vis kan de hjälpa till att forma utbildningen och göra studenterna mer anställningsbara. Samverkan borgar också för att företagen får större insikt i högskolans verksamhet och betydelsen av att ha en högskola i regionen.



Slutsatser och åtgärdsförslag

Det finns en klyfta mellan högskola och näringsliv i Skaraborg. Man vet för lite om varandras respektive verksamheter och villkor. En regional högskola med stark förankring i näringslivet skulle kunna ge en mycket positiv utveckling för näringslivet, men också för regionen i sin helhet. Låt därför ett starkt samarbete med lokalt näringsliv bli kännetecknande för Högskolan i Skövdes utbildningar och forskning.

För näringslivet är det viktigaste att hitta rätt kompetens, inte var den kommer ifrån

Många av de Skaraborgsföretag som har högskoleutbildad personal, upplever inte att Högskolan i Skövde räcker till, utan rekryterar även från andra lärosäten. För att Högskolan i Skövde ska kunna stärka sin egen konkurrenskraft som relevant utbildare, krävs en tätare dialog med näringslivet.

Kundnyttan i samverkan upplevs svag

Den samverkan som Högskolan i Skövde bedriver är uppskattad av de företag som testat. Däremot är det alltför många företag som inte har engagerat sig i högskolan och som inte upplever nyttan för det egna företaget med att samverka. För att stärka företagens engagemang i högskolan, måste Högskolan i Skövde nå ut med hur samverkan kan öka det egna företagens konkurrenskraft.

Ju längre bort från Skövde, desto mindre samverkan

Företag i högskolans närområde samverkar i högre grad än andra med högskolan. I resten av Skaraborg är samverkan mer ovanlig. För att Högskolan i Skövde ska stärka sin förankring i det Skaraborgska näringslivet måste samverkan utvecklas så att den når ut till fler och ”nya” företag.

ÅTGÄRD:

MÅLSÄTT SAMVERKAN

Hösten 2015 bör 60 procent av företagen, i en liknande studie, ha samverkat med Högskolan i Skövde.

ÅTGÄRD:

**STARTA ETT
STUDENTKONSULTBOLAG
VID HÖGSKOLAN I SKÖVDE**

Genom studentdrivet engagemang får studenter praktiska erfarenheter samtidigt som företag får insikt i hur högskolekompetens kan bidra i det egna företaget.

ÅTGÄRD:

**ÖPPNA UPP FLER PROGRAM-
RÅD FÖR NÄRINGSLIVET**

En tydligare påverkan på utbildningarna väcker företagens intresse och stärker utbildningarnas relevans.

Vad säger statistiken?

Låg utbildningsnivå i Skaraborg

Kommun	Andel högutbildade (%)		Förändring (%-enheter)	Placering bland samtliga Sveriges 290 kommuner
	2002	2012		
Skövde	15,4	22,6	7,2	50
Lidköping	13,4	19,8	6,4	79
Karlsborg	13,2	17,9	4,7	95
Hjo	12,3	17,9	5,6	103
Skara	11,8	17	5,2	105
Mariestad	11,4	17,1	5,7	107
Falköping	11	15,6	4,6	135
Götene	9	14,9	5,9	163
Grästorp	9,4	13,7	4,3	175
Tibro	8,4	13	4,6	211
Tidaholm	8,1	12,2	4,1	220
Töreboda	7,6	11,6	4	235
Vara	6,9	11,8	4,9	246
Gullspång	6,6	10,3	3,7	269
Essunga	7,1	10,3	3,2	274
Rikets genomsnitt	17,8	24,8	7	
Skaraborgs genomsnitt	10,1	15	4,9	

Andel personer (%) med minst 3 år eftergymnasial utbildning i åldersgruppen 25-64 år. Källa: Statistiska Centralbyrån

Låg utbildningsnivå i Skövde jämfört med andra högskolekommuner

Kommun	Högskola/universitet	Andel högutbildade (%)		Förändring (%-enheter)
		2002	2012	
Malmö	Malmö högskola	20,6	30,3	9,7
Linköping	Linköpings universitet	26,3	34,7	8,4
Luleå	Luleå tekniska universitet	20	28,1	8,1
Karlstad	Karlstads universitet	20,5	28,5	8
Umeå	Umeå universitet	28,9	36,9	8
Jönköping	Högskolan i Jönköping	17,2	25	7,8
Örebro	Örebro universitet	19,1	26,9	7,8
Huddinge	Södertörns högskola	17,7	25,4	7,7
Stockholm	Handelshögskolan i Stockholm, Karolinska institutet, Kungl. Tekniska högskolan (KTH), Stockholms universitet	30,6	38,3	7,7
Göteborg	Chalmers tekniska högskola, Göteborgs universitet	25,3	32,9	7,6
Karlskrona	Blekinge Tekniska Högskola	18,2	25,7	7,5
Växjö	Linnéuniversitetet	19,9	27,4	7,5
Gävle	Högskolan i Gävle	15,1	22,3	7,2
Skövde	Högskolan i Skövde	15,4	22,6	7,2
Halmstad	Högskolan i Halmstad	16,2	23,4	7,2
Trollhättan	Högskolan Väst	13,3	20,5	7,2
Falun	Högskolan Dalarna	18,9	26	7,1
Västerås	Mälardalens högskola	18,8	25,9	7,1
Borås	Högskolan i Borås	13,3	20,1	6,8
Lund	Lunds universitet	44,8	51,3	6,5
Sundsvall	Mittuniversitetet	15,3	21,5	6,2
Uppsala	Uppsala universitet	33,2	39,4	6,2
Kristianstad	Högskolan Kristianstad	16,3	21,7	5,4
Högskolekommunernas genomsnitt		21,1	28,5	7,4

Andel personer (%) med minst 3 år eftergymnasial utbildning i åldersgruppen 25-64 år. Källa: Statistiska Centralbyrån

Inflyttade studenter stannar i Skaraborg

Högskolan i Skövde rekryterar i hög grad studenter utanför Skaraborg. Endast 15 procent av de studenter som började på högskolan ht 2012 kom från Skaraborg.* Däremot är det fler som stannar kvar i Skaraborg efter genomförda studier. Av de som tog examen från Högskolan i Skövde mellan 1998-2008 bodde nästan hälften, 44 procent, kvar i Skaraborg 2011. 21 procent var vid samma tidpunkt bosatta i andra delar av Västra Götalands regionen och 8 procent i Stockholms län.**

* Källa: Universitetskanslerämbetet, 2013

** Källa: Framtaget av Tor Fridell, Linköpings universitet. System: Bak- och Framgrund. Ett samarbete mellan Ladokkonsortiet och SCB.

VAR KOMMER STUDENTERNA IFRÅN?

	ANDEL AV HÖGSKOLANS STUDENTER (%)	ANTAL AV HÖGSKOLANS STUDENTER
Västra Götalands län	36,9	1 083
Stockholms län	14,3	418
Skåne län	8,0	236

Källa: Universitetskanslerämbetet 2013. Siffrorna gäller ht 2012

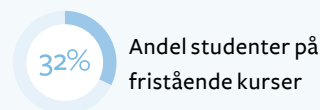
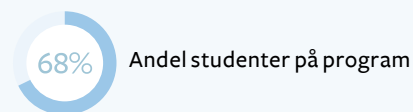
DE FEM STÖRSTA UTBILDNINGARNA

	ANTAL ANTAGNA HT2013
Sjuksköterskeprogrammet	110
Personal, organisation och ledarskap	100
Ekonomprogrammet	90
Nätverks- och systemadministration	75
Butikschefsprogrammet	75

Källa: Årsredovisning 2012, Högskolan i Skövde

HUR MÅNGA STUDERAR?

Antal studenter (helårsstudenter)	4 315
Antal studenter (individer)	10 905
Antal avlagda examina	856
Antal individer som examinerades	770



Källa: Årsredovisning 2012, Högskolan i Skövde

DE TIO VIKTIGASTE VÄSTSVENSKA KOMMUNERNA

	ANDEL AV HÖGSKOLANS STUDENTER (%)	ANTAL AV HÖGSKOLANS STUDENTER
Göteborg	10,8	318
Skövde	4,7	138
Falköping	1,6	47
Lidköping	1,6	47
Borås	1,6	46
Alingsås	1,4	41
Skara	1,4	41
Mariestad	1,3	37
Tidaholm	0,9	27
Tibro	0,8	24

Källa: Universitetskanslerämbetet 2013.
Siffrorna gäller ht 2012



Så gjordes studien

Enkäten distribuerades till kontaktpersoner på samtliga av Västsvenska Handelskammarens medlemsföretag i Skaraborg under maj-juni 2013. Kontaktpersoner är vanligen vd, platschef, regionchef eller ägare. Undersökningen skickades till 274 företag och besvarades av 171 av dessa, vilket motsvarar en svarsfrekvens på 62%. Handelskammarens medlemmar representerar en mängd olika branscher inom såväl tjänstesektor som tillverkningsindustri. Likaså utgör de en blandning av stora, medelstora och små företag. Samma bredd återfinns bland respondenterna till denna enkät. En avgränsning har dock gjorts. Endast företag som angett att en procent eller mer av företagets anställda har eftergymnasial utbildning på minst tre år har fått möjlighet att delta i undersökningen. De företag som inte uppfyllt detta kriterium har inte kunnat slutföra enkäten och deras svar ingår därför inte i studien. 32 företag som tänkt besvara enkäten har fallit bort på grund av denna avgränsning.

Undersökningen består av en webbenkät med flera olika typer av frågor, där företagen både fått möjlighet att värdera påståenden, välja mellan förvalda alternativ samt ge fritextsvar.

I rapporten används ordet ”högskolekompetens” vid beskrivning av utbildningsnivå. Med högskolekompetens avses ”eftergymnasial utbildning på minst tre år”.

Västsvenska Handelskammarens rapportserie

2005:3	Affärsrelevant forskning	2008:7	Fokus Attityd 2008
2005:4	Kampen om kompetensen 3. Flyttar våra företag?	2008:8	Kriminaliteten mot det västsvenska näringslivet
2005:5	Ny förbindelse över Göta älv	2008:9	Små och medelstora företags situation under krisens 2008
2005:6	The State of Primary Education for Expatriate Children in Göteborg 2005	2009:1	En tyst del av Sverige 2009
2005:7	Värdeskapande kompetens	2009:2	Västsvrige-Skåne 0-5
2005:8	Fokus Attityd 2005	2009:3	Klimatet och affärerna
2005:9	Bygg ut E 20 till motorväg	2010:1	Turismen i Västsvrige
2005:10	Svenska nav	2010:2	Reversibla körfält i Göteborgsområdet
2006:1	Fokus Attityd Skolledare	2010:3	The Neverending Story
2006:2	Värdeskapande persontransporter	2010:4	Bygg ny järnväg mellan Västsvriges två största städer
2006:3	Har vi en industri i världsklass?	2010:5	Risky Business
2006:4	Förtroendet för välfärdens leverantörer	2010:6	Dags att rensa upp bland bolagen
2006:5	Bryr sig västsvenskar i riksdagen om Västsvrige?	2010:7	Svenska Nav 2010
2006:6	En tyst del av Sverige 2006	2010:8	Göteborgsregionen vs Malmöregionen 1-6
2006:7	Fokus Attityd 2006	2010:9	Fokus Attityd 2010
2006:8	Vägar till världen	2011:1	Bilden av industrin
2007:1	Making West Sweden a Better Location for International Companies	2011:2	Borås-Göteborg -Sveriges sämsta järnväg
2007:2	Ett viktigt stråk för svenskt gods	2011:3	En tyst del av Sverige 2011
2007:3	Sårbarhetsindex	2012:1	En underhållande del av Sverige
2007:4	Tillväxt Göteborg	2012:2	Fokus Mark - Om kommunala tjänstemäns attityder till näringslivet i Mark
2007:5	Farliga förbindelser. Om sårbarheten i Göteborgs trafiksystem	2012:03	The Neverending Story II
2007:6	Fokus Attityd 2007	2012:04	Fokus Attityd 2012
2008:1	Västsvrige på väg	2012:05	Fokus Falköping - Om kommunala tjänstemäns attityder till näringslivet i Falköping
2008:2	Göteborg vs Gothenburg	2012:06	Fokus Kungälv - Om kommunala tjänstemäns attityder till näringslivet i Kungälv
2008:3	Vem blir känd i Göteborg?	2013:1	Svenska nav 2013
2008:4	Hur stort är Västsvrige?	2013:2	Global i Västsvrige
2008:5	Svenska nav 2008	2013:3	Lärare? Nej tack.
2008:6	Konsekvenserna av ökat utländskt ägande i det svenska näringslivet	2013:4	Kunskapsklyftan - Högskolan som företagen inte ser

*Rapporterna finns att ladda ner på
www.handelskammaren.net/rapporter*

Vi är företrädare för det västsvenska näringslivet och en mötesplats där människor och företag kan inspireras och skapa affärer.
Tillsammans med våra 2700 medlemsföretag arbetar vi för ett västsvenskt näringsliv i världsklass.
Vi gör Västsverige starkare.



www.handelskammaren.net

Göteborg

Mässans gata 18
412 51 Göteborg
031-8359 00

Borås

Österlånggatan 40
503 37 Borås
033-41 05 55

Skövde

Varnhemsgatan 16A
541 27 Skövde
0500-59 50 30

Stockholm

Västra Trädgårdsgatan 15
111 53 Stockholm
08-411 34 10

Trollhättan

Innovatumområdet
Åkersjövägen 10
461 29 Trollhättan
0520-48 10 90

Uddevalla

Riverside
Museigatan 2
451 50 Uddevalla
0522-149 20